




autorité de régulation
des communications électroniques,
des postes et de la distribution de la presse

RÉPUBLIQUE FRANÇAISE

OBSERVATOIRE DE LA QUALITÉ DES RÉSEAUX EN FIBRE OPTIQUE

CHIFFRES JUSQU'À JUILLET 2024

18 novembre 2024

A decorative graphic in the bottom right corner consisting of a dense, overlapping pattern of thin, light grey lines that form a complex, organic shape resembling a stylized flower or a network of connections.

ISSN n°2258-3106

Observatoire de la qualité des réseaux en fibre optique

Consciente des enjeux liés à la qualité de l'exploitation des réseaux en fibre optique (FttH), et dans un contexte où ces réseaux deviennent la nouvelle infrastructure de référence en France comme support des services de télécommunications et notamment d'accès fixe à internet, l'Arcep a mis en place dès 2019 des travaux de concert avec les opérateurs afin de résoudre les difficultés observées.

L'Arcep rend régulièrement compte sur [son site internet](#) de l'avancée de ces travaux qui se concentrent autour de deux axes principaux :

- d'une part, **l'amélioration de la qualité des interventions des techniciens** des opérateurs commerciaux sur les réseaux en fibre optique, accompagnée d'un renforcement des contrôles et la correction des malfaçons ;
- d'autre part, **la reprise des réseaux générant le plus d'incidents** incluant pour la plupart une remise en état des points de mutualisation et de l'ensemble des infrastructures en zone arrière du point de mutualisation, une analyse du dimensionnement du réseau et la remise en cohérence des systèmes d'information avec la réalité du terrain.

Pour apprécier dans la durée les effets de la mise en œuvre des actions visant à améliorer la qualité des interventions sur les réseaux et les effets des plans de reprise des réseaux engagés par les opérateurs d'infrastructure, l'Arcep a mis en place un observatoire de la qualité des réseaux en fibre optique dont la première édition a été publiée en juillet 2023.

L'Arcep rend publiques des informations qu'elle collecte auprès des opérateurs d'infrastructures et des opérateurs commerciaux, afin de permettre d'apprécier la qualité perçue par l'utilisateur final au travers des taux de pannes et d'échecs au raccordement identifiés par les opérateurs commerciaux à l'échelle de chaque réseau et chaque département.

Cette nouvelle édition de l'observatoire est l'occasion de rendre compte de l'évolution des taux de pannes et d'échecs au raccordement tels que définis dans le premier observatoire, publié fin juillet 2023. Une annexe est ainsi présente afin de mettre à disposition un suivi de l'évolution des taux de pannes et des taux d'échecs de raccordement par réseau.

Des travaux sont par ailleurs en cours afin de compléter cet observatoire, à l'occasion de prochaines éditions, avec des indicateurs complémentaires permettant, d'une part, de mieux rendre compte de l'expérience des utilisateurs et d'autre part, de rendre compte du respect des processus industriels par les opérateurs commerciaux pour la réalisation des raccordements.

1 Les taux de pannes

1.1 Méthodologie

Les utilisateurs peuvent rencontrer des pannes qui se traduisent par une indisponibilité temporaire des services fournis (accès à internet, téléphonique, etc.). Afin de mesurer l'ampleur des difficultés, l'Arcep suit l'évolution, par réseau et par département, du taux de pannes mensuel.

Définition : le taux de pannes mensuel est défini comme le nombre de pannes¹ signalées par les opérateurs commerciaux à l'opérateur d'infrastructure pendant le mois considéré, rapporté au nombre de lignes en fibre optique en service².

La lecture des données ci-dessous doit s'accompagner de quelques précautions d'interprétations : les pannes sont comptabilisées au niveau des échanges entre les opérateurs commerciaux et les opérateurs d'infrastructure. **Cet indicateur ne recouvre donc pas l'ensemble des pannes, notamment celles dont la résolution relève des seuls opérateurs commerciaux (par exemple la panne d'un équipement actif ou un défaut sur le raccordement final).**

Par ailleurs, les données utilisées sont celles fournies par l'opérateur commercial. Elles peuvent différer des données produites par l'opérateur d'infrastructure car ce dernier peut notamment ne pas prendre en compte certains signalements des opérateurs commerciaux, considérés comme des signalements à tort. **L'Arcep a retenu pour l'établissement des infographies ci-dessous les données provenant des opérateurs commerciaux considérant que celles-ci reflètent mieux *a priori* l'expérience des utilisateurs finals** ; il convient donc de noter que les signalements pris en compte ne relèvent pas nécessairement *in fine* de la responsabilité des opérateurs d'infrastructure.

Les données concernant les réseaux situés en outremer ne sont pas présentées car les opérateurs commerciaux n'ont pas communiqué suffisamment de données pour ces réseaux à ce stade. Certains petits réseaux ont également été retirés car, du fait du faible nombre d'abonnés, les indicateurs n'apparaissaient pas significatifs.

1.2 Résultats

Les résultats montrent une situation contrastée en fonction des réseaux considérés : ces résultats sont représentés ci-dessous par une carte (cf. figure 1) et par une infographie (cf. figure 2).

¹ Les pannes sont comptabilisées comme le nombre de tickets signalés par l'opérateur commercial à l'opérateur d'infrastructure.

² Nombre d'abonnés actifs au premier jour du mois, fourni par les opérateurs commerciaux.

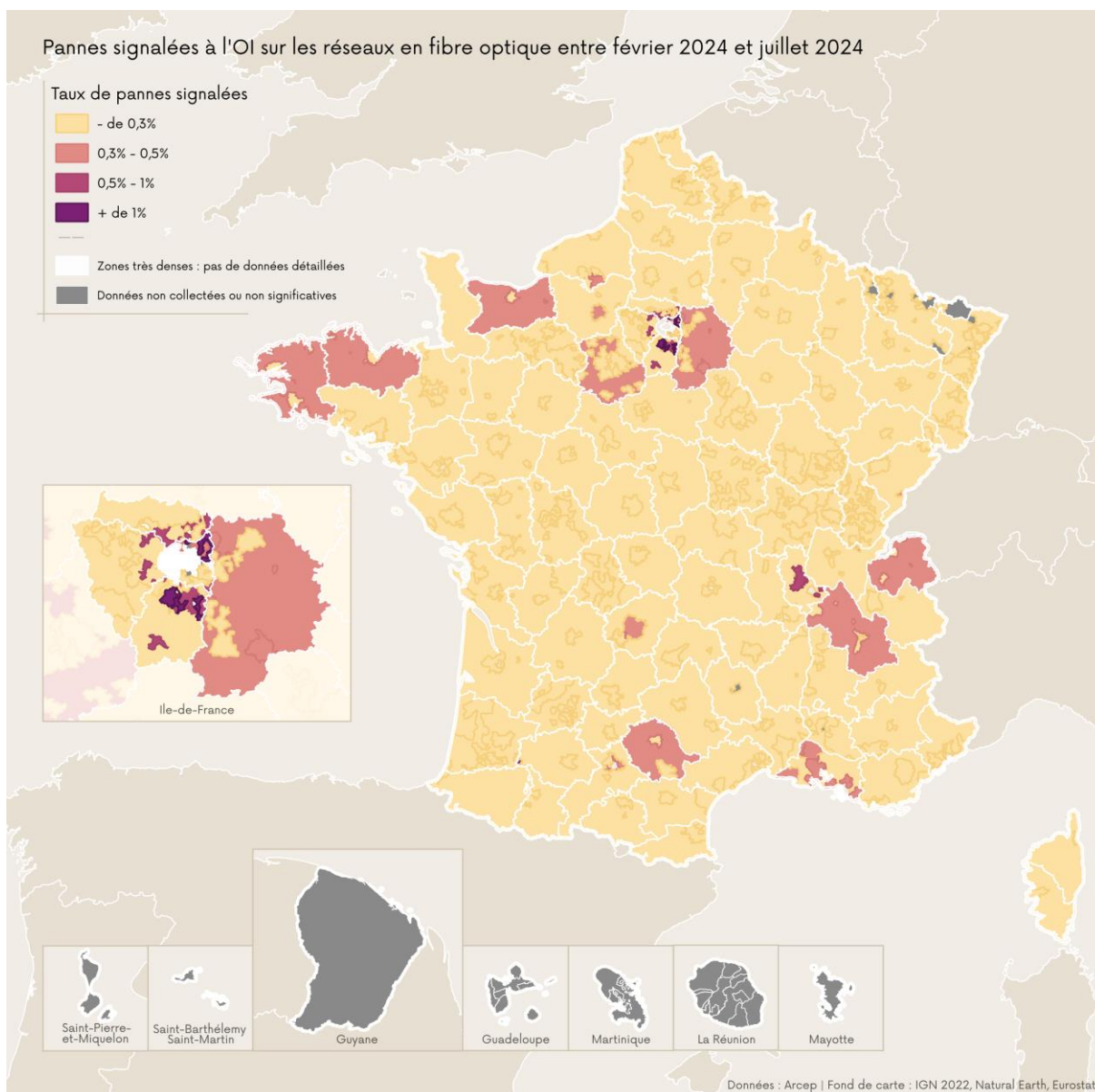
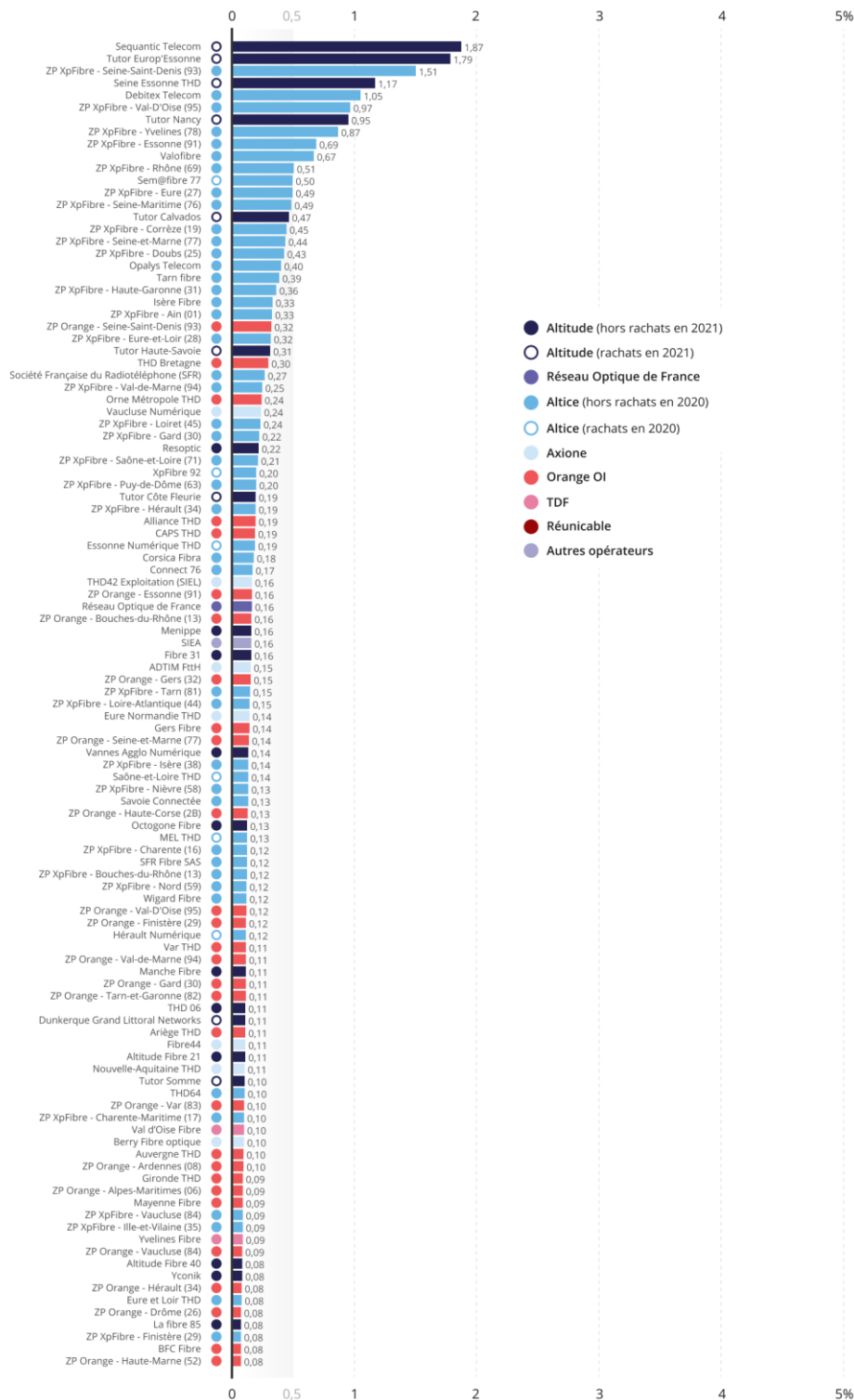


Figure 1 : Taux de pannes³, signalées par l'opérateur commercial à l'opérateur d'infrastructure, mensuel moyenné sur 6 mois (février 2024 - juillet 2024) par réseau et par département, données fournies par les opérateurs commerciaux

³ Voir définition supra

Le diagramme ci-dessous représente le taux de pannes par réseau⁴.



⁴ XpFibre (ex-SFR FTTH), filiale d'Altice, a racheté en novembre 2020 la société Covage, et a cédé à Altitude en septembre 2021 une partie des réseaux de Covage suite à des engagements pris auprès de la Commission européenne. Free Infrastructure, filiale du du groupe Iliad dédiée à l'exploitation de son réseau en fibre optique, a été renommée Réseau Optique de France en 2023.



Figure 2 : Taux de pannes⁵, signalées par l'opérateur commercial à l'opérateur d'infrastructure, mensuel moyenné sur 6 mois (février 2024 - juillet 2024) par réseau⁶, données fournies par les opérateurs commerciaux

⁵ Voir définition supra

Les données permettent également de suivre l'évolution dans le temps du taux de pannes mensuel agrégé par maison-mère d'opérateurs (cf. figure 3).

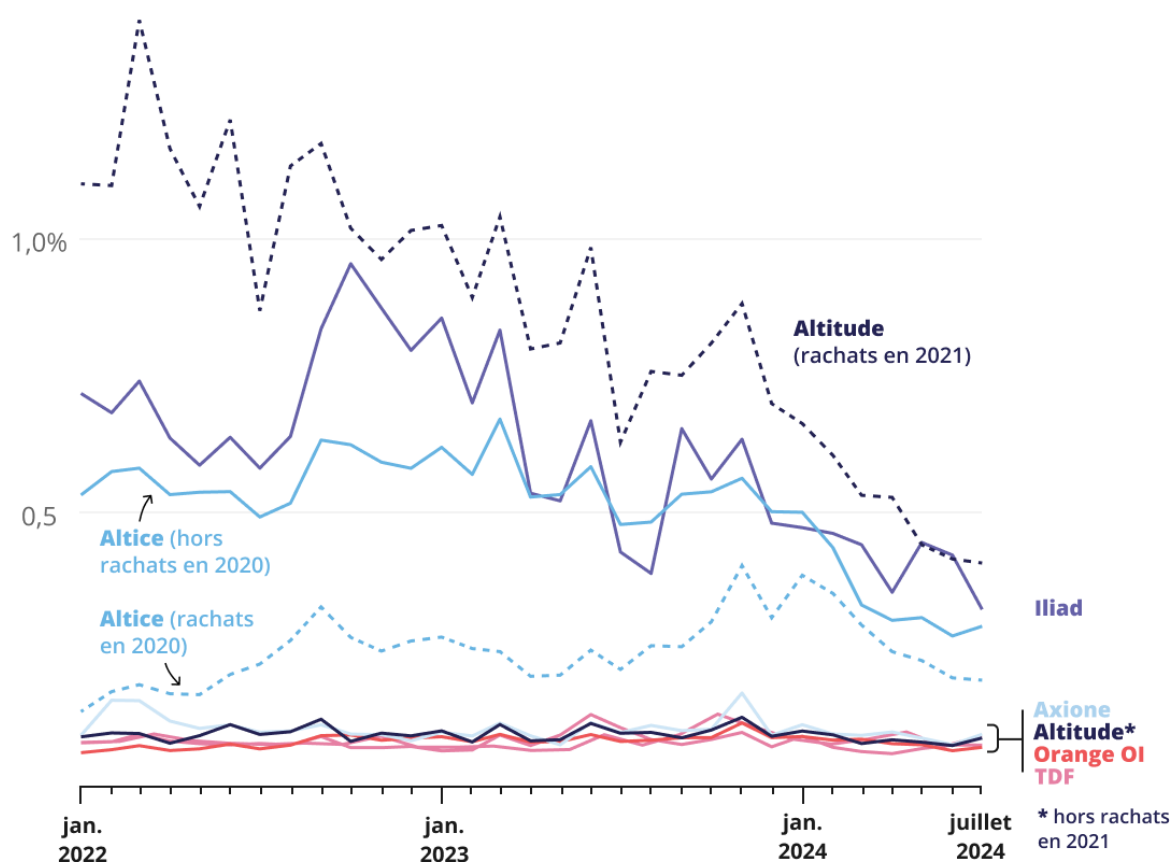


Figure 3 : Evolution du taux de pannes⁷ signalées par l'opérateur commercial à l'opérateur d'infrastructure, mensuel, agrégé par maison-mère d'opérateurs entre janvier 2022 et juillet 2024, données fournies par les opérateurs commerciaux.

Les résultats montrent une situation contrastée en fonction des réseaux considérés.

Globalement, les taux de pannes sont à la baisse par rapport au dernier observatoire. La plupart des réseaux voient leur taux diminuer, notamment les réseaux qui font l'objet d'un plan de remise en état.

⁶ ZP : zone privée, regroupe les zones AMII (appel à manifestation d'intention d'investissement), AMEL (appel à manifestation d'engagements locaux), les zones très denses et les autres zones où les opérateurs d'infrastructure déploient sur leurs fonds propres.

⁷ Voir définition supra

2 Les échecs de raccordement

2.1 Méthodologie

Certaines tentatives de raccordement aux réseaux en fibre optique peuvent se traduire, pour les utilisateurs concernés, par un échec. Afin de mesurer l'ampleur des difficultés, l'Arcep suit l'évolution, par réseau et par département, du taux mensuel d'échecs de raccordement.

Définition : le taux mensuel d'échecs au raccordement est défini comme le nombre de tentatives de raccordement à la fibre optique initiées au cours du mois considéré qui se sont soldées par un échec imputable à l'opérateur d'infrastructure selon l'opérateur commercial⁸, rapporté au nombre de tentatives de raccordement initiées au cours de ce mois qui ont fait l'objet d'un compte-rendu d'intervention⁹. Pour cette édition de l'observatoire, les données sont prises en compte jusqu'au 31 août 2024¹⁰

La lecture des données ci-dessous doit s'accompagner de quelques précautions d'interprétations : les échecs au raccordement sont comptabilisés au niveau des flux entre l'opérateur commercial et l'opérateur d'infrastructure. **En fonction de la pratique de l'opérateur commercial**, les échecs peuvent être signalés soit dès la première tentative qui s'est soldée par un échec, soit à la suite de plusieurs tentatives de la part de l'opérateur commercial pour raccorder le logement ou le local professionnel.

Par ailleurs, les données utilisées sont celles fournies par l'opérateur commercial. Elles peuvent différer des données produites par l'opérateur d'infrastructure car ce dernier peut notamment ne pas prendre en compte certains signalements des opérateurs commerciaux, considérés comme des signalements à tort. **L'Arcep a retenu pour l'établissement des infographies ci-dessous les données provenant des opérateurs commerciaux considérant que celles-ci reflètent mieux a priori l'expérience des utilisateurs finals** ; il convient donc de noter que les signalements pris en compte ne relèvent pas nécessairement *in fine* de la responsabilité des opérateurs d'infrastructure.

Les données transmises par les opérateurs commerciaux sur les réseaux d'Iliad (Réseau Optique de France) ne sont pas significatives depuis novembre 2023, et ne peuvent dès lors pas être prises en compte dans l'analyse faite dans cet observatoire, qui porte sur la période allant de février à juillet 2024. En particulier, seuls deux opérateurs commerciaux ont fourni des données relatives aux échecs de raccordement sur le réseau de Réseau Optique de France, et les données collectées ne sont pas suffisantes pour établir une moyenne de façon pertinente.

De plus des travaux sont en cours pour quantifier les comptes-rendus d'échecs de raccordement correspondant à des échanges d'informations complémentaires entre l'opérateur d'infrastructure et l'opérateur commercial pour caractériser un échec précédent, déjà comptabilisé. Ces pratiques existent de façon plus ou moins importante chez plusieurs opérateurs d'infrastructure, ce qui peut nuire à la comparabilité des données entre opérateurs d'infrastructure. La prise en compte de ces occurrences conduit à surestimer le taux de tentatives de raccordement se soldant par un échec. Le résultat de ce travail de quantification a abouti à ce stade avec un seul opérateur d'infrastructure (Altitude Infra). Il est présenté à la figure 4 : celle-ci compare les taux d'échecs de raccordement sur

⁸ L'opérateur commercial informe l'opérateur d'infrastructure de la cause de l'échec de son intervention dans son compte rendu d'intervention. La caractérisation de l'échec au raccordement est effectuée par l'opérateur commercial au travers d'un code échec et peut donc être différente de la caractérisation par l'opérateur d'infrastructure (cas des échecs déclarés à tort par les opérateurs commerciaux).

⁹ Compte-rendu STOC (CR STOC)

¹⁰ Les données des derniers mois d'analyse doivent donc être considérées comme des données provisoires.

les réseaux d'Altitude Infra selon que l'on tient compte, ou non, de ces occurrences. Ce processus d'échange d'informations complémentaires a toutefois vocation à être remplacé à horizon quelques mois par un autre flux d'échange d'information qui ne reposera plus sur l'utilisation des compte-rendu d'échecs de raccordement.

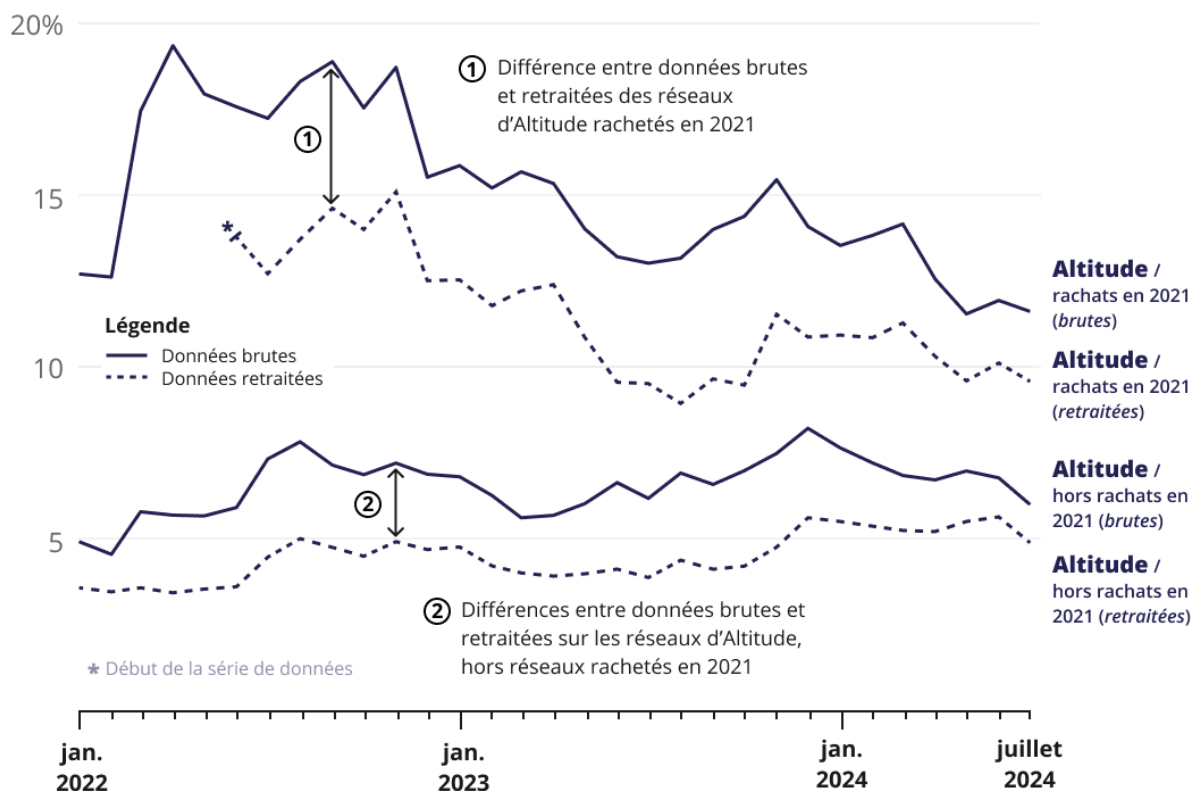


Figure 4 : Comparaison de l'évolution du taux mensuel d'échecs au raccordement¹¹ selon qu'on comptabilise (données brutes) ou non (données retraitées) les comptes-rendus d'échecs de raccordement correspondant à des échanges d'informations complémentaires entre l'opérateur d'infrastructure et l'opérateur commercial

Les figures du présent document sont calculées sur **la base des taux bruts pour tous les opérateurs d'infrastructure, sauf mention contraire**. Par soucis d'exhaustivité, le résultat des retraitements sur les réseaux d'Altitude Infra est également présenté figure 6.

Les données concernant les réseaux situés en outremer ne sont pas présentées car les opérateurs commerciaux n'ont pas communiqué suffisamment de données pour ces réseaux à ce stade. Certains petits réseaux ont également été retirés car, du fait du faible nombre d'abonnés, les indicateurs n'apparaissaient pas significatifs.

2.2 Résultats

L'Arcep observe des disparités entre les réseaux, dont les résultats sont représentés ci-dessous par une carte (cf. figure 5) et par une infographie (cf. figure 6).

¹¹ Voir définition supra

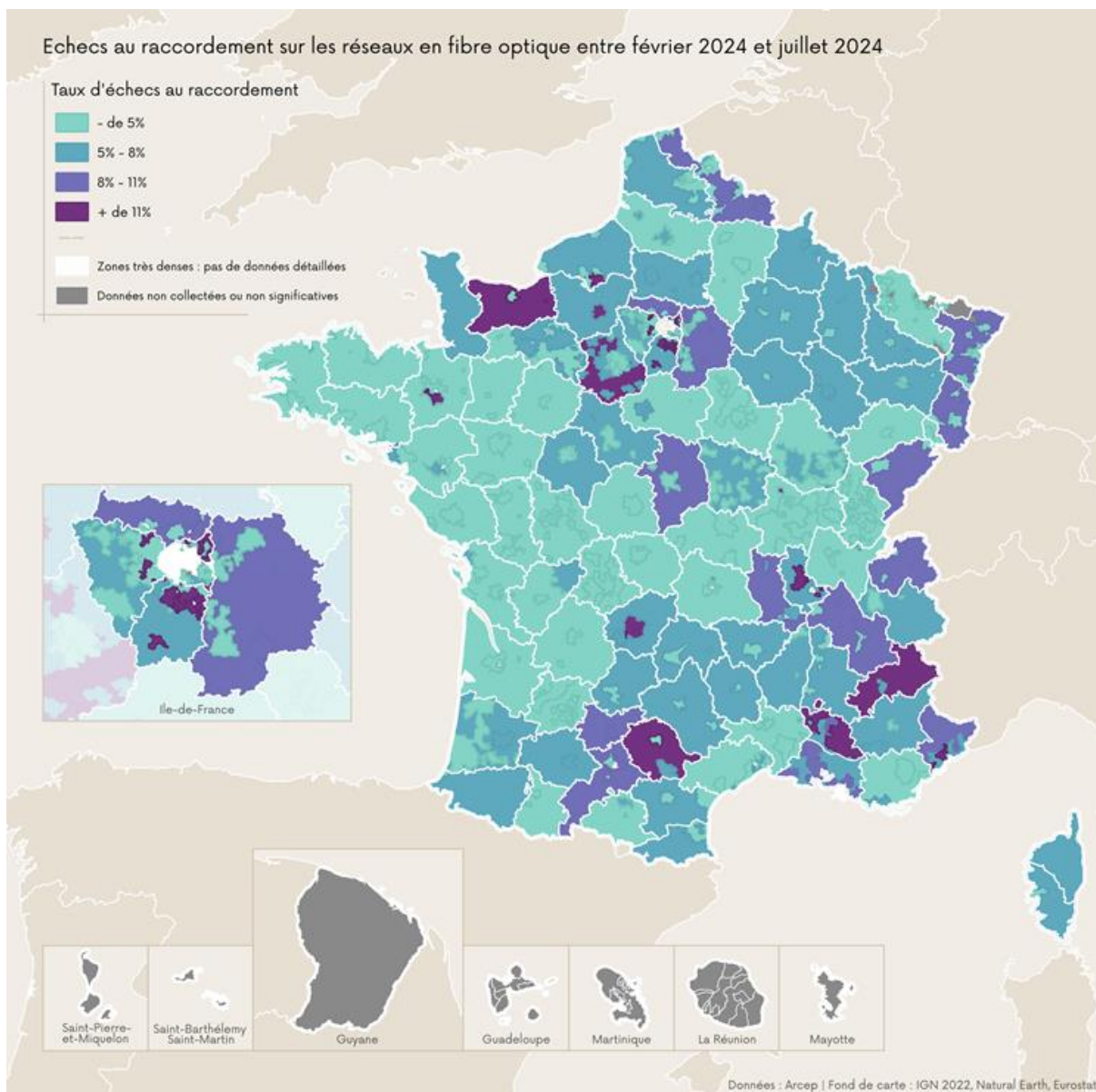
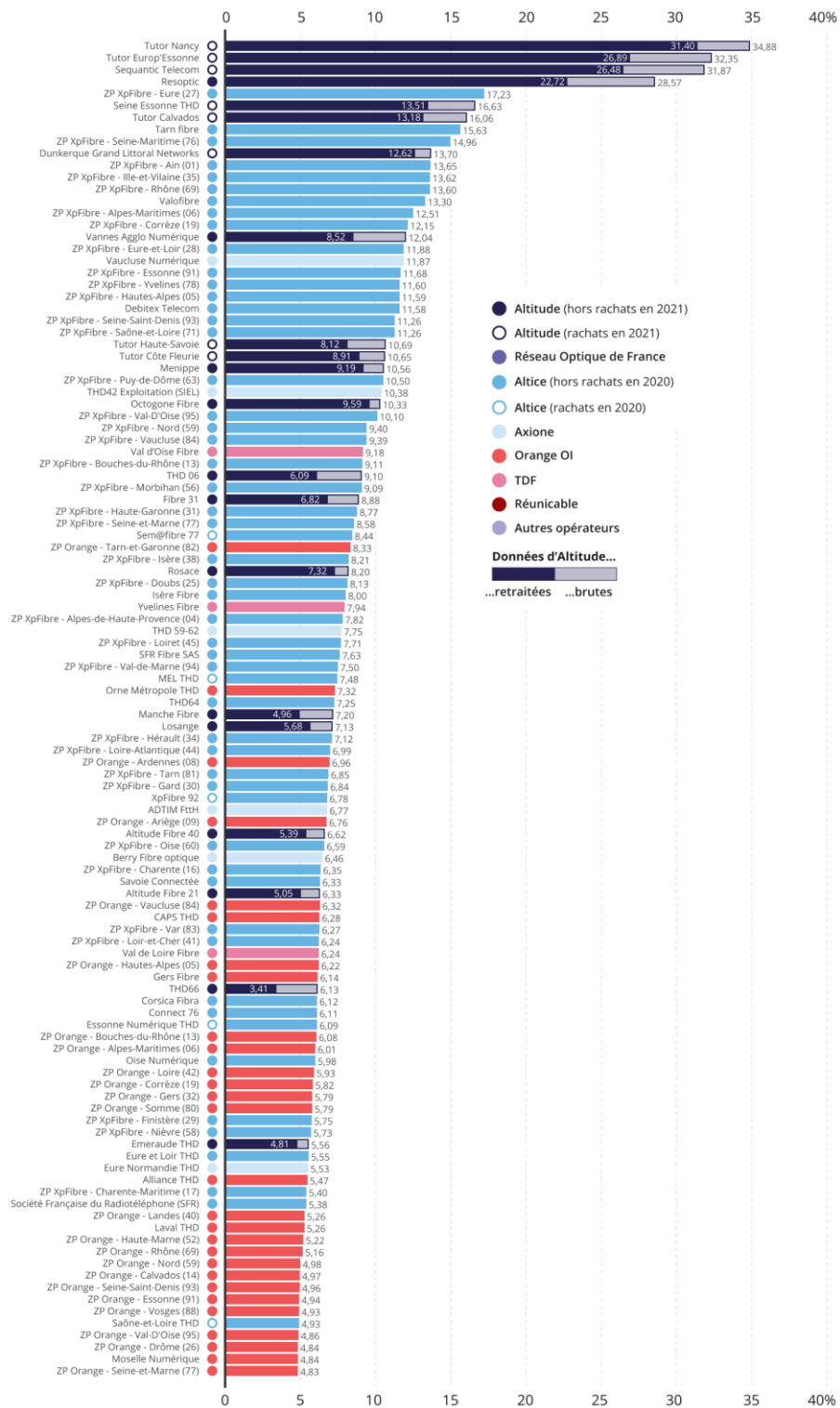


Figure 5 : Taux mensuel d'échecs au raccordement¹² moyenné sur 6 mois (février 2024 - juillet 2024) par réseau et par département, données fournies par les opérateurs commerciaux (données brutes, hors retraitements expliqués en partie 2.1)

¹² Voir définition supra

Le diagramme ci-dessous représente le taux d'échecs au raccordement par réseau¹³.



¹³ XpFibre (ex-SFR FTTH), filiale d'Altice, a racheté en novembre 2020 la société Covage, et a cédé à Altitude en septembre 2021 une partie des réseaux de Covage suite à des engagements pris auprès de la Commission européenne. Free Infrastructure, filiale du groupe Iliad dédiée à l'exploitation de son réseau en fibre optique, a été renommée Réseau Optique de France en 2023.

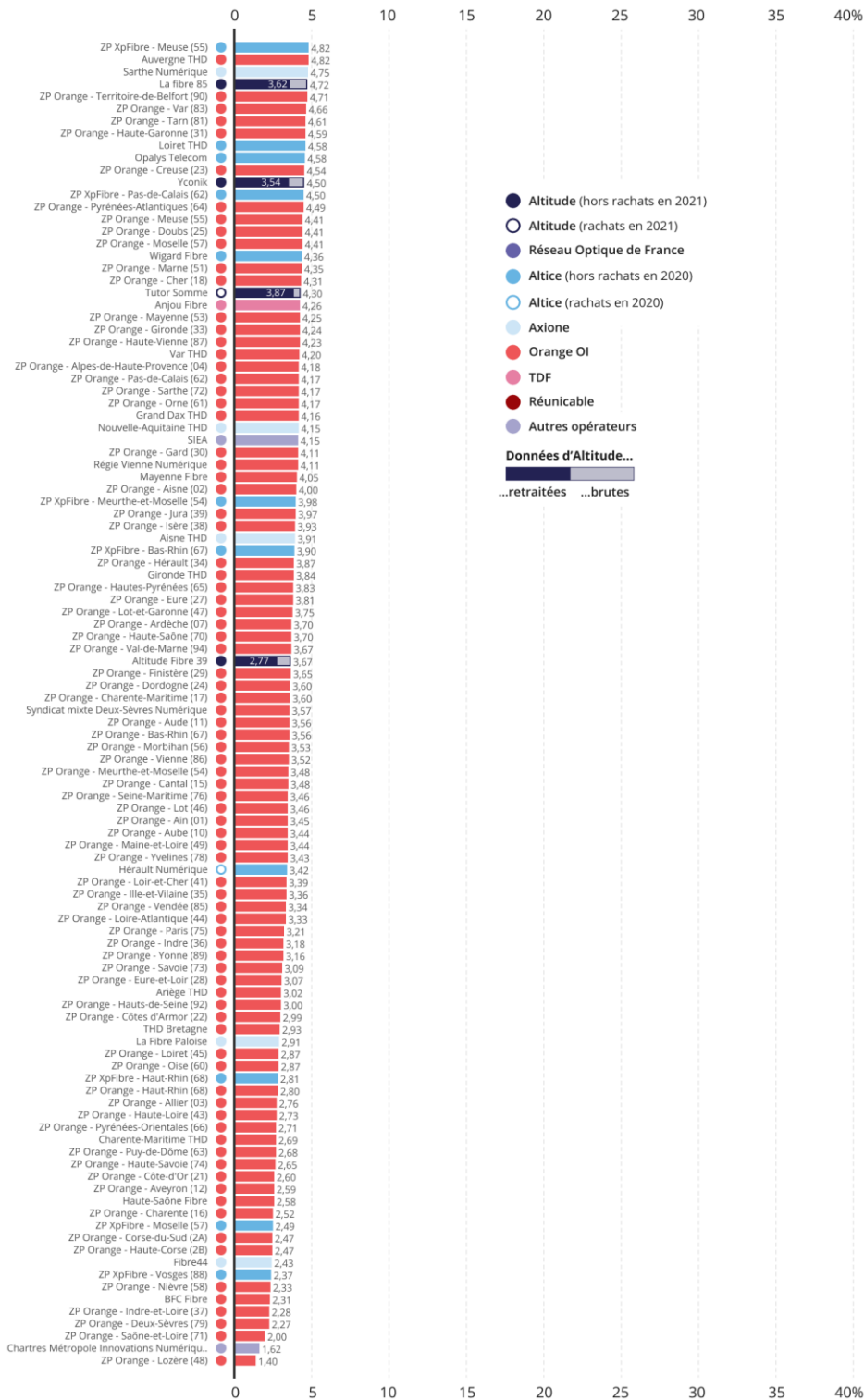


Figure 6 : Taux mensuel d'échecs au raccordement¹⁴ moyenné sur les 6 derniers mois (février 2024 - juillet 2024) par réseau¹⁵, données fournies par les opérateurs commerciaux

¹⁴ Voir définition supra

Les données permettent également de suivre l'évolution dans le temps du taux d'échecs¹⁶ de raccordement agrégés par maison-mère d'opérateurs (cf. figure 7).

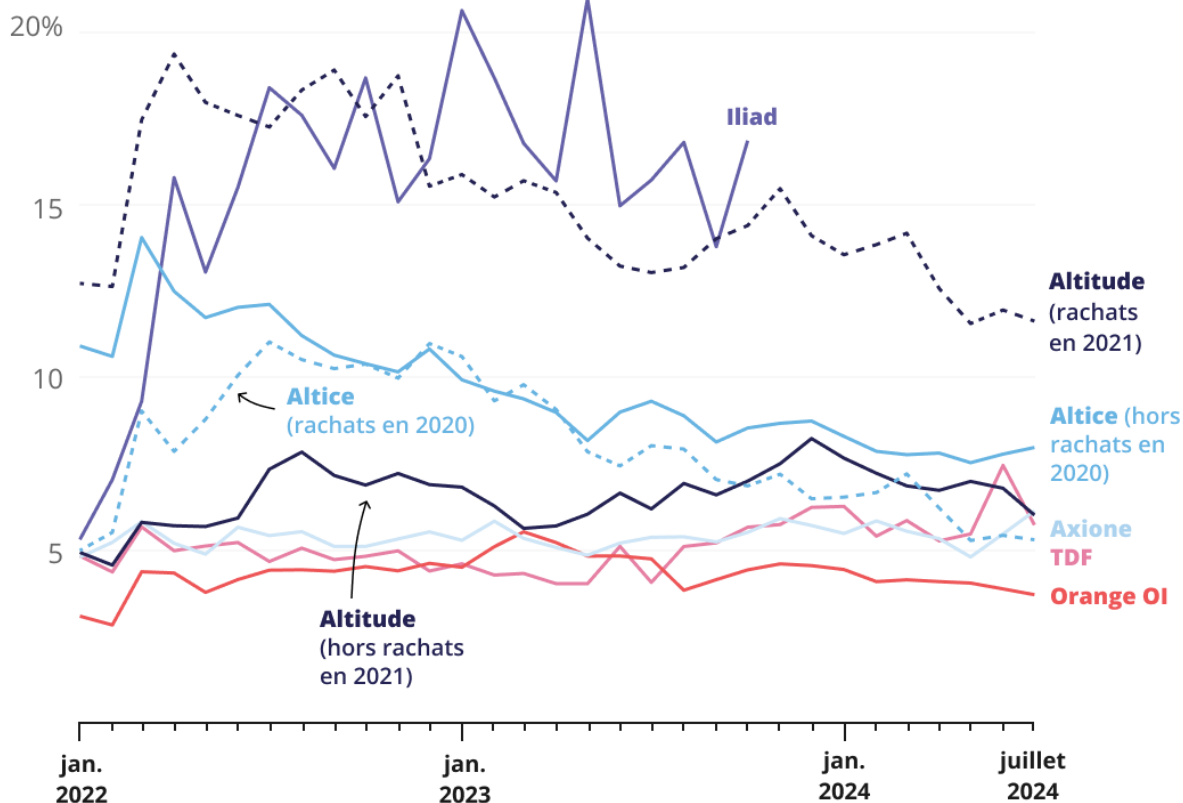


Figure 7 : Evolution du taux mensuel d'échecs au raccordement¹⁷, agrégé par maison-mère d'opérateurs entre janvier 2022 et juillet 2024, données fournies par les opérateurs commerciaux (données brutes, hors retraitements expliqués en partie 2.1)

L'Autorité observe une tendance à l'amélioration des taux d'échecs au raccordement sur certains territoires et notamment sur les réseaux d'Altitude rachetés en 2021 et d'Altice. Les taux constatés sur les réseaux d'Altice se rapprochent des standards du marché.

¹⁵ ZP : zone privée, regroupe les zones AMII (appel à manifestation d'intention d'investissement), AMEL (appel à manifestation d'engagements locaux), les zones très denses et les autres zones où les opérateurs d'infrastructure déploient sur leurs fonds propres.

¹⁶ Concernant les tentatives de raccordement initiées durant les mois précédant janvier 2024 (inclus), le résultat de ces tentatives est constaté ici jusqu'à fin août 2024. Dans l'observatoire publié en juillet 2024, les résultats étaient constatés fin février 2024, certaines tentatives de raccordement n'étaient donc pas encore terminées, en particulier pour les derniers mois (novembre 2023-janvier 2024).

¹⁷ Voir définition supra

3 Provenance des informations utilisées

Les données permettant de calculer les taux d'échecs au raccordement et les taux de pannes présentés dans cet observatoire sont collectées par l'Arcep dans le cadre de la mise en œuvre d'engagements spécifiques pris par les opérateurs commerciaux et d'infrastructure en avril 2021. Ces derniers fournissent mensuellement à l'Autorité des données détaillées à la maille du réseau et du département permettant notamment de suivre l'évolution, par réseau, par maison-mère d'opérateurs d'infrastructure et par département, du taux de pannes et du taux d'échecs au raccordement.

Mise à disposition

Les données utilisées pour réaliser les cartes et infographies des parties 1 et 2 sont mises à disposition par l'Arcep.

Par ailleurs, les opérateurs d'infrastructure fournissent également à l'Autorité un certain nombre d'indicateurs de qualité de service à la maille de leur réseau dans le cadre de la décision n° 2020-1432 de l'Arcep en date du 8 décembre 2020. Cette décision prévoit une transmission mensuelle des indicateurs à l'Arcep à partir d'avril 2021 et une publication sur le site internet des opérateurs d'infrastructure à partir de juillet 2021.

ANNEXE

Cette annexe a été ajoutée afin de mettre à disposition un suivi de l'évolution des taux de pannes par réseau et des taux d'échecs de raccordement. Les taux sont calculés sur une moyenne de 6 mois, ce qui permet de visualiser les évolutions en s'affranchissant des phénomènes ponctuels pouvant affecter le niveau des indicateurs sur une période courte.

1 Historique du taux de pannes

Nom de l'opérateur d'infrastructure	Maison-mère	Mai 2023 - Octobre 2023	Observatoire n°3 (Août 2023 - Janvier 2024)	Observatoire n°4 (Février 2024 - Juillet 2024)
ADTIM FttH	Axione	0,11%	0,14%	0,15%
Aisne THD	Axione	0,03%	0,03%	0,03%
Alliance THD	Orange OI	0,18%	0,16%	0,19%
Altitude Fibre 21	Altitude	0,11%	0,12%	0,11%
Altitude Fibre 39	Altitude	0,08%	0,12%	0,04%
Altitude Fibre 40	Altitude	0,11%	0,09%	0,08%
Anjou Fibre	TDF	0,07%	0,06%	0,05%
Ariège THD	Orange OI	0,12%	0,09%	0,11%
Auvergne THD	Orange OI	0,08%	0,08%	0,10%
Berry Fibre optique	Axione	0,14%	0,18%	0,10%
BFC Fibre	Orange OI	0,08%	0,08%	0,08%
CAPS THD	Orange OI	0,23%	0,28%	0,19%
Charente-Maritime THD	Orange OI	0,08%	0,11%	0,07%
Chartres Métropole Innovations Numériques (CM'IN)	Opérateurs privés	0,02%	0,02%	0,01%
Connect 76	Altice	0,37%	0,63%	0,17%
Corsica Fibra	Altice	0,07%	0,06%	0,18%
Debitex Telecom	Altice	2,43%	2,73%	1,05%
Dunkerque Grand Littoral Networks	Altitude (rachats en 2021)	0,10%	0,13%	0,11%
Emeraude THD	Altitude	0,03%	0,03%	0,03%
Essonne Numérique THD	Altice (rachats en 2020)	0,16%	0,20%	0,19%
Eure et Loir THD	Altice	0,08%	0,09%	0,08%
Eure Normandie THD	Axione	0,20%	0,22%	0,14%
Fibre 31	Altitude	0,16%	0,18%	0,16%
Fibre44	Axione	0,11%	0,14%	0,11%
Gers Fibre	Orange OI	0,29%	0,19%	0,14%
Gironde THD	Orange OI	0,09%	0,12%	0,09%
Grand Dax THD	Orange OI	0,04%	0,06%	0,03%
Haute-Saône Fibre	Orange OI	0,05%	0,05%	0,05%

Nom de l'opérateur d'infrastructure	Maison-mère	Mai 2023 - Octobre 2023	Observatoire n°3 (Août 2023 - Janvier 2024)	Observatoire n°4 (Février 2024 - Juillet 2024)
Hérault Numérique	Altice (rachats en 2020)	0,10%	0,13%	0,12%
Isère Fibre	Altice	0,39%	0,40%	0,33%
La fibre 85	Altitude	0,07%	0,10%	0,08%
La Fibre Paloise	Axione	0,03%	0,03%	0,03%
Laval THD	Orange OI	0,11%	0,11%	0,06%
Loiret THD	Altice	0,16%	0,15%	0,07%
Losange	Altitude	0,08%	0,07%	0,06%
Manche Fibre	Altitude	0,12%	0,17%	0,11%
Mayenne Fibre	Orange OI	0,13%	0,14%	0,09%
MEL THD	Altice (rachats en 2020)	0,11%	0,19%	0,13%
Menippe	Altitude	0,16%	0,17%	0,16%
Moselle Numérique	Orange OI	0,08%	0,07%	0,06%
Nouvelle-Aquitaine THD	Axione	0,11%	0,13%	0,11%
Octogone Fibre	Altitude	0,37%	0,23%	0,13%
Oise Numérique	Altice	0,05%	0,05%	0,05%
Opalys Telecom	Altice	0,45%	0,54%	0,40%
Orne Métropole THD	Orange OI	0,19%	0,21%	0,24%
Régie Vienne Numérique	Orange OI	0,07%	0,06%	0,05%
Réseau Optique de France	Iliad	0,21%	0,20%	0,16%
Resoptic	Altitude	0,18%	0,14%	0,22%
Rosace	Altitude	0,06%	0,07%	0,06%
Saône-et-Loire THD	Altice (rachats en 2020)	0,11%	0,00%	0,14%
Sarthe Numérique	Axione	0,09%	0,09%	0,06%
Savoie Connectée	Altice	0,11%	0,14%	0,13%
Seine Essonne THD	Altitude (rachats en 2021)	1,97%	1,94%	1,17%
Sem@fibre 77	Altice (rachats en 2020)	0,50%	0,65%	0,50%
Sequantec Telecom	Altitude (rachats en 2021)	3,63%	2,72%	1,87%
SFR Fibre SAS (ex Numéricable)	Altice	0,15%	0,18%	0,12%
SIEA	SIEA	0,14%	0,15%	0,16%
Société Française du Radiotéléphone (SFR) (zones très denses)	Altice	0,36%	0,37%	0,27%
Syndicat mixte Deux-Sèvres Numérique	Orange OI	0,07%	0,05%	0,06%
Tarn fibre	Altice	0,39%	0,49%	0,39%
THD 06	Altitude	0,14%	0,18%	0,11%
THD 59-62	Axione	0,06%	0,09%	0,05%
THD Bretagne	Orange OI	0,10%	0,36%	0,30%
THD42 Exploitation (SIEL)	Axione	0,17%	0,18%	0,16%
THD64	Altice	0,16%	0,16%	0,10%
THD66	Altitude	0,05%	0,04%	0,04%

Nom de l'opérateur d'infrastructure	Maison-mère	Mai 2023 - Octobre 2023	Observatoire n°3 (Août 2023 - Janvier 2024)	Observatoire n°4 (Février 2024 - Juillet 2024)
Tutor Calvados	Altitude (rachats en 2021)	0,51%	0,72%	0,47%
Tutor Côte Fleurie	Altitude (rachats en 2021)	0,23%	0,22%	0,19%
Tutor Europ'Essonne	Altitude (rachats en 2021)	2,94%	2,70%	1,79%
Tutor Haute-Savoie	Altitude (rachats en 2021)	0,45%	0,40%	0,31%
Tutor Nancy	Altitude (rachats en 2021)	1,50%	1,64%	0,95%
Tutor Somme	Altitude (rachats en 2021)	0,15%	0,16%	0,10%
Val d'Oise Fibre	TDF	0,13%	0,12%	0,10%
Val de Loire Fibre	TDF	0,10%	0,09%	0,07%
Valofibre	Altice	1,42%	1,34%	0,67%
Vannes Agglo Numérique	Altitude	0,14%	0,18%	0,14%
Var THD	Orange OI	0,15%	0,14%	0,11%
Vaucluse Numérique	Axione	0,22%	0,22%	0,24%
Wigard Fibre	Altice	0,16%	0,15%	0,12%
XpFibre 92	Altice (rachats en 2020)	0,18%	0,24%	0,20%
Yconik	Altitude	0,11%	0,09%	0,08%
Yvelines Fibre	TDF	0,11%	0,11%	0,09%
ZP Orange - Ain (01)	Orange OI	0,06%	0,03%	0,04%
ZP Orange - Aisne (02)	Orange OI	0,08%	0,07%	0,04%
ZP Orange - Allier (03)	Orange OI	0,03%	0,03%	0,02%
ZP Orange - Alpes-de-Haute-Provence (04)	Orange OI	0,06%	0,09%	0,07%
ZP Orange - Hautes-Alpes (05)	Orange OI	0,05%	0,05%	0,06%
ZP Orange - Alpes-Maritimes (06)	Orange OI	0,10%	0,11%	0,09%
ZP Orange - Ardèche (07)	Orange OI	0,06%	0,06%	0,06%
ZP Orange - Ardennes (08)	Orange OI	0,12%	0,10%	0,10%
ZP Orange - Ariège (09)	Orange OI	0,05%	0,03%	0,04%
ZP Orange - Aube (10)	Orange OI	0,04%	0,04%	0,03%
ZP Orange - Aude (11)	Orange OI	0,05%	0,04%	0,04%
ZP Orange - Aveyron (12)	Orange OI	0,04%	0,06%	0,04%
ZP Orange - Bouches-du-Rhône (13)	Orange OI	0,21%	0,21%	0,16%
ZP Orange - Calvados (14)	Orange OI	0,04%	0,04%	0,04%
ZP Orange - Cantal (15)	Orange OI	0,01%	0,02%	0,02%
ZP Orange - Charente (16)	Orange OI	0,03%	0,04%	0,04%
ZP Orange - Charente-Maritime (17)	Orange OI	0,05%	0,07%	0,05%
ZP Orange - Cher (18)	Orange OI	0,06%	0,06%	0,06%
ZP Orange - Corrèze (19)	Orange OI	0,09%	0,08%	0,06%
ZP Orange - Corse-du-Sud (2A)	Orange OI	0,03%	0,04%	0,07%
ZP Orange - Haute-Corse (2B)	Orange OI	0,03%	0,04%	0,13%
ZP Orange - Côte-d'Or (21)	Orange OI	0,03%	0,04%	0,03%

Nom de l'opérateur d'infrastructure	Maison-mère	Mai 2023 - Octobre 2023	Observatoire n°3 (Août 2023 - Janvier 2024)	Observatoire n°4 (Février 2024 - Juillet 2024)
ZP Orange - Côtes d'Armor (22)	Orange OI	0,02%	0,06%	0,05%
ZP Orange - Creuse (23)	Orange OI	0,09%	0,11%	0,05%
ZP Orange - Dordogne (24)	Orange OI	0,04%	0,05%	0,02%
ZP Orange - Doubs (25)	Orange OI	0,06%	0,07%	0,06%
ZP Orange - Drôme (26)	Orange OI	0,08%	0,08%	0,08%
ZP Orange - Eure (27)	Orange OI	0,02%	0,05%	0,05%
ZP Orange - Eure-et-Loir (28)	Orange OI	0,03%	0,04%	0,03%
ZP Orange - Finistère (29)	Orange OI	0,04%	0,13%	0,12%
ZP Orange - Gard (30)	Orange OI	0,21%	0,20%	0,11%
ZP Orange - Haute-Garonne (31)	Orange OI	0,07%	0,07%	0,06%
ZP Orange - Gers (32)	Orange OI	0,20%	0,17%	0,15%
ZP Orange - Gironde (33)	Orange OI	0,06%	0,06%	0,04%
ZP Orange - Hérault (34)	Orange OI	0,09%	0,09%	0,08%
ZP Orange - Ille-et-Vilaine (35)	Orange OI	0,02%	0,02%	0,03%
ZP Orange - Indre (36)	Orange OI	0,02%	0,04%	0,04%
ZP Orange - Indre-et-Loire (37)	Orange OI	0,04%	0,02%	0,02%
ZP Orange - Isère (38)	Orange OI	0,05%	0,06%	0,06%
ZP Orange - Jura (39)	Orange OI	0,03%	0,05%	0,05%
ZP Orange - Landes (40)	Orange OI	0,05%	0,05%	0,04%
ZP Orange - Loir-et-Cher (41)	Orange OI	0,05%	0,07%	0,03%
ZP Orange - Loire (42)	Orange OI	0,07%	0,08%	0,06%
ZP Orange - Haute-Loire (43)	Orange OI	0,04%	0,06%	0,06%
ZP Orange - Loire-Atlantique (44)	Orange OI	0,05%	0,06%	0,04%
ZP Orange - Loiret (45)	Orange OI	0,06%	0,04%	0,03%
ZP Orange - Lot (46)	Orange OI	0,05%	0,03%	0,07%
ZP Orange - Lot-et-Garonne (47)	Orange OI	0,05%	0,05%	0,07%
ZP Orange - Lozère (48)	Orange OI	0,03%	0,01%	0,00%
ZP Orange - Maine-et-Loire (49)	Orange OI	0,04%	0,04%	0,03%
ZP Orange - Marne (51)	Orange OI	0,08%	0,07%	0,07%
ZP Orange - Haute-Marne (52)	Orange OI	0,08%	0,08%	0,08%
ZP Orange - Mayenne (53)	Orange OI	0,03%	0,03%	0,02%
ZP Orange - Meurthe-et-Moselle (54)	Orange OI	0,04%	0,03%	0,03%
ZP Orange - Meuse (55)	Orange OI	0,02%	0,02%	0,02%
ZP Orange - Morbihan (56)	Orange OI	0,03%	0,09%	0,05%
ZP Orange - Moselle (57)	Orange OI	0,06%	0,06%	0,04%
ZP Orange - Nièvre (58)	Orange OI	0,03%	0,03%	0,01%
ZP Orange - Nord (59)	Orange OI	0,06%	0,06%	0,05%
ZP Orange - Oise (60)	Orange OI	0,08%	0,11%	0,04%
ZP Orange - Orne (61)	Orange OI	0,06%	0,07%	0,06%
ZP Orange - Pas-de-Calais (62)	Orange OI	0,03%	0,03%	0,02%

Nom de l'opérateur d'infrastructure	Maison-mère	Mai 2023 - Octobre 2023	Observatoire n°3 (Août 2023 - Janvier 2024)	Observatoire n°4 (Février 2024 - Juillet 2024)
ZP Orange - Puy-de-Dôme (63)	Orange OI	0,03%	0,04%	0,04%
ZP Orange - Pyrénées-Atlantiques (64)	Orange OI	0,03%	0,02%	0,03%
ZP Orange - Hautes-Pyrénées (65)	Orange OI	0,06%	0,05%	0,04%
ZP Orange - Pyrénées-Orientales (66)	Orange OI	0,08%	0,07%	0,04%
ZP Orange - Bas-Rhin (67)	Orange OI	0,03%	0,04%	0,03%
ZP Orange - Haut-Rhin (68)	Orange OI	0,03%	0,03%	0,03%
ZP Orange - Rhône (69)	Orange OI	0,08%	0,08%	0,07%
ZP Orange - Haute-Saône (70)	Orange OI	0,02%	0,02%	0,04%
ZP Orange - Saône-et-Loire (71)	Orange OI	0,06%	0,06%	0,05%
ZP Orange - Sarthe (72)	Orange OI	0,03%	0,03%	0,03%
ZP Orange - Savoie (73)	Orange OI	0,04%	0,04%	0,04%
ZP Orange - Haute-Savoie (74)	Orange OI	0,04%	0,06%	0,08%
ZP Orange - Paris (75)	Orange OI	0,04%	0,04%	0,03%
ZP Orange - Seine-Maritime (76)	Orange OI	0,05%	0,06%	0,05%
ZP Orange - Seine-et-Marne (77)	Orange OI	0,23%	0,20%	0,14%
ZP Orange - Yvelines (78)	Orange OI	0,05%	0,06%	0,06%
ZP Orange - Deux-Sèvres (79)	Orange OI	0,05%	0,06%	0,04%
ZP Orange - Somme (80)	Orange OI	0,05%	0,05%	0,05%
ZP Orange - Tarn (81)	Orange OI	0,03%	0,04%	0,04%
ZP Orange - Tarn-et-Garonne (82)	Orange OI	0,19%	0,13%	0,11%
ZP Orange - Var (83)	Orange OI	0,13%	0,13%	0,10%
ZP Orange - Vaucluse (84)	Orange OI	0,12%	0,11%	0,09%
ZP Orange - Vendée (85)	Orange OI	0,03%	0,04%	0,05%
ZP Orange - Vienne (86)	Orange OI	0,04%	0,04%	0,03%
ZP Orange - Haute-Vienne (87)	Orange OI	0,06%	0,06%	0,04%
ZP Orange - Vosges (88)	Orange OI	0,04%	0,03%	0,03%
ZP Orange - Yonne (89)	Orange OI	0,03%	0,03%	0,02%
ZP Orange - Territoire-de-Belfort (90)	Orange OI	0,07%	0,07%	0,07%
ZP Orange - Essonne (91)	Orange OI	0,31%	0,31%	0,16%
ZP Orange - Hauts-de-Seine (92)	Orange OI	0,03%	0,04%	0,03%
ZP Orange - Seine-Saint-Denis (93)	Orange OI	0,48%	0,44%	0,32%
ZP Orange - Val-de-Marne (94)	Orange OI	0,12%	0,12%	0,11%
ZP Orange - Val-D'Oise (95)	Orange OI	0,16%	0,16%	0,12%
ZP XpFibre - Ain (01)	Altice	0,26%	0,41%	0,33%
ZP XpFibre - Alpes-de-Haute-Provence (04)	Altice	0,28%	0,31%	0,07%
ZP XpFibre - Hautes-Alpes (05)	Altice	0,13%	0,22%	0,04%
ZP XpFibre - Alpes-Maritimes (06)	Altice	0,25%	0,27%	0,06%
ZP XpFibre - Bouches-du-Rhône (13)	Altice	0,97%	0,89%	0,12%
ZP XpFibre - Charente (16)	Altice	0,11%	0,21%	0,12%
ZP XpFibre - Charente-Maritime (17)	Altice	0,12%	0,17%	0,10%

Nom de l'opérateur d'infrastructure	Maison-mère	Mai 2023 - Octobre 2023	Observatoire n°3 (Août 2023 - Janvier 2024)	Observatoire n°4 (Février 2024 - Juillet 2024)
ZP XpFibre - Corrèze (19)	Altice	0,41%	0,50%	0,45%
ZP XpFibre - Doubs (25)	Altice	0,29%	0,41%	0,43%
ZP XpFibre - Eure (27)	Altice	0,73%	0,83%	0,49%
ZP XpFibre - Eure-et-Loir (28)	Altice	0,49%	0,54%	0,32%
ZP XpFibre - Finistère (29)	Altice	0,07%	0,20%	0,08%
ZP XpFibre - Gard (30)	Altice	0,50%	0,54%	0,22%
ZP XpFibre - Haute-Garonne (31)	Altice	0,53%	0,49%	0,36%
ZP XpFibre - Hérault (34)	Altice	0,12%	0,13%	0,19%
ZP XpFibre - Ille-et-Vilaine (35)	Altice	0,19%	0,21%	0,09%
ZP XpFibre - Isère (38)	Altice	0,19%	0,16%	0,14%
ZP XpFibre - Loir-et-Cher (41)	Altice	0,08%	0,06%	0,07%
ZP XpFibre - Loire-Atlantique (44)	Altice	0,30%	0,26%	0,15%
ZP XpFibre - Loiret (45)	Altice	0,55%	0,50%	0,24%
ZP XpFibre - Meurthe-et-Moselle (54)	Altice	0,05%	0,05%	0,05%
ZP XpFibre - Meuse (55)	Altice	0,05%	0,06%	0,05%
ZP XpFibre - Morbihan (56)	Altice	0,12%	0,26%	0,07%
ZP XpFibre - Moselle (57)	Altice	0,05%	0,05%	0,03%
ZP XpFibre - Nièvre (58)	Altice	0,16%	0,14%	0,13%
ZP XpFibre - Nord (59)	Altice	0,10%	0,13%	0,12%
ZP XpFibre - Oise (60)	Altice	0,11%	0,11%	0,06%
ZP XpFibre - Pas-de-Calais (62)	Altice	0,03%	0,07%	0,04%
ZP XpFibre - Puy-de-Dôme (63)	Altice	0,29%	0,51%	0,20%
ZP XpFibre - Bas-Rhin (67)	Altice	0,06%	0,06%	0,06%
ZP XpFibre - Haut-Rhin (68)	Altice	0,09%	0,07%	0,06%
ZP XpFibre - Rhône (69)	Altice	0,60%	0,60%	0,51%
ZP XpFibre - Saône-et-Loire (71)	Altice	0,22%	0,28%	0,21%
ZP XpFibre - Seine-Maritime (76)	Altice	1,09%	1,06%	0,49%
ZP XpFibre - Seine-et-Marne (77)	Altice	0,42%	0,41%	0,44%
ZP XpFibre - Yvelines (78)	Altice	1,91%	2,18%	0,87%
ZP XpFibre - Tarn (81)	Altice	0,11%	0,12%	0,15%
ZP XpFibre - Var (83)	Altice	0,16%	0,19%	0,05%
ZP XpFibre - Vaucluse (84)	Altice	0,30%	0,29%	0,09%
ZP XpFibre - Vosges (88)	Altice	0,02%	0,01%	0,00%
ZP XpFibre - Essonne (91)	Altice	0,97%	0,98%	0,69%
ZP XpFibre - Seine-Saint-Denis (93)	Altice	2,44%	2,40%	1,51%
ZP XpFibre - Val-de-Marne (94)	Altice	0,28%	0,30%	0,25%
ZP XpFibre - Val-D'Oise (95)	Altice	1,52%	1,65%	0,97%

2 Historique du taux d'échecs au raccordement

Nom de l'opérateur d'infrastructure	Maison-mère	Mai 2023 - Octobre 2023	Observatoire n°3 (Août 2023 - Janvier 2024)	Observatoire n°4 (Février 2024 - Juillet 2024)
ADTIM FttH	Axione	6,49%	6,68%	6,77%
Aisne THD	Axione	3,45%	4,02%	3,91%
Alliance THD	Orange OI	6,30%	6,12%	5,47%
Altitude Fibre 21	Altitude	6,32%	8,37%	6,33%
Altitude Fibre 39	Altitude	2,55%	2,75%	3,67%
Altitude Fibre 40	Altitude	4,67%	6,67%	6,62%
Anjou Fibre	TDF	4,08%	4,25%	4,26%
Ariège THD	Orange OI	2,75%	2,57%	3,02%
Auvergne THD	Orange OI	5,96%	5,33%	4,82%
Berry Fibre optique	Axione	4,90%	5,26%	6,46%
BFC Fibre	Orange OI	2,73%	2,39%	2,31%
CAPS THD	Orange OI	4,93%	6,76%	6,28%
Charente-Maritime THD	Orange OI	4,41%	3,79%	2,69%
Chartres Métropole Innovations Numériques (CM'IN)	Opérateurs privés	2,34%	1,63%	1,62%
Connect 76	Altice	5,61%	5,76%	6,11%
Corsica Fibra	Altice	7,53%	6,17%	6,12%
Debitex Telecom	Altice	10,37%	11,33%	11,58%
Dunkerque Grand Littoral Networks	Altitude (rachats en 2021)	10,26%	14,14%	13,70%
Emeraude THD	Altitude	3,18%	4,84%	5,56%
Essonne Numérique THD	Altice (rachats en 2020)	5,33%	6,28%	6,09%
Eure et Loir THD	Altice	6,95%	6,19%	5,55%
Eure Normandie THD	Axione	4,82%	5,52%	5,53%
Fibre 31	Altitude	7,09%	8,95%	8,88%
Fibre44	Axione	3,50%	3,03%	2,43%
Gers Fibre	Orange OI	9,10%	9,06%	6,14%
Gironde THD	Orange OI	3,90%	4,23%	3,84%
Grand Dax THD	Orange OI	3,78%	4,29%	4,16%
Haute-Saône Fibre	Orange OI	1,93%	1,85%	2,58%
Hérault Numérique	Altice (rachats en 2020)	4,96%	3,74%	3,42%
Isère Fibre	Altice	10,58%	10,24%	8,00%
La fibre 85	Altitude	3,40%	4,72%	4,72%
La Fibre Paloise	Axione	5,33%	5,30%	2,91%
Laval THD	Orange OI	6,99%	5,48%	5,26%
Loiret THD	Altice	6,11%	5,70%	4,58%
Losange	Altitude	5,45%	7,93%	7,13%
Manche Fibre	Altitude	5,61%	8,04%	7,20%

Nom de l'opérateur d'infrastructure	Maison-mère	Mai 2023 - Octobre 2023	Observatoire n°3 (Août 2023 - Janvier 2024)	Observatoire n°4 (Février 2024 - Juillet 2024)
Mayenne Fibre	Orange OI	5,41%	4,72%	4,05%
MEL THD	Altice (rachats en 2020)	9,28%	8,58%	7,48%
Menippe	Altitude	6,79%	9,82%	10,56%
Moselle Numérique	Orange OI	3,91%	4,86%	4,84%
Nouvelle-Aquitaine THD	Axione	4,31%	4,28%	4,15%
Octogone Fibre	Altitude	9,92%	11,73%	10,33%
Oise Numérique	Altice	5,46%	5,72%	5,98%
Opalys Telecom	Altice	7,02%	5,69%	4,58%
Orne Métropole THD	Orange OI	9,34%	11,32%	7,32%
Régie Vienne Numérique	Orange OI	4,54%	5,40%	4,11%
Réseau Optique de France	Réseau Optique de France	16,40%	14,53%	non significatif
Resoptic	Altitude	21,76%	28,68%	28,57%
Rosace	Altitude	6,19%	9,64%	8,20%
Saône-et-Loire THD	Altice (rachats en 2020)	8,43%	6,15%	4,93%
Sarthe Numérique	Axione	4,07%	4,47%	4,75%
Savoie Connectée	Altice	7,08%	7,00%	6,33%
Seine Essonne THD	Altitude (rachats en 2021)	13,73%	18,01%	16,63%
Sem@fibre 77	Altice (rachats en 2020)	8,86%	9,34%	8,44%
Sequantic Telecom	Altitude (rachats en 2021)	22,55%	31,49%	31,87%
SFR Fibre SAS (ex Numéricable)	Altice	9,01%	8,83%	7,63%
SIEA	SIEA	6,05%	5,34%	4,15%
Société Française du Radiotéléphone (SFR) (zones très denses)	Altice	7,54%	7,09%	5,38%
Syndicat mixte Deux-Sèvres Numérique	Orange OI	2,83%	2,97%	3,57%
Tarn fibre	Altice	12,72%	16,27%	15,63%
THD 06	Altitude	5,79%	7,39%	9,10%
THD 59-62	Axione	5,98%	6,44%	7,75%
THD Bretagne	Orange OI	3,37%	3,91%	2,93%
THD42 Exploitation (SIEL)	Axione	11,18%	10,70%	10,38%
THD64	Altice	8,02%	7,64%	7,25%
THD66	Altitude	3,10%	4,71%	6,13%
Tutor Calvados	Altitude (rachats en 2021)	15,70%	18,21%	16,06%
Tutor Côte Fleurie	Altitude (rachats en 2021)	9,74%	12,99%	10,65%
Tutor Europ'Essonne	Altitude (rachats en 2021)	23,23%	29,12%	32,35%
Tutor Haute-Savoie	Altitude (rachats en 2021)	9,71%	11,33%	10,69%
Tutor Nancy	Altitude (rachats en 2021)	24,31%	32,02%	34,88%
Tutor Somme	Altitude (rachats en 2021)	4,10%	5,29%	4,30%

Nom de l'opérateur d'infrastructure	Maison-mère	Mai 2023 - Octobre 2023	Observatoire n°3 (Août 2023 - Janvier 2024)	Observatoire n°4 (Février 2024 - Juillet 2024)
Val d'Oise Fibre	TDF	5,50%	8,11%	9,18%
Val de Loire Fibre	TDF	5,04%	5,59%	6,24%
Valofibre	Altice	5,15%	9,54%	13,30%
Vannes Agglo Numérique	Altitude	11,80%	14,51%	12,04%
Var THD	Orange OI	4,91%	4,52%	4,20%
Vaucluse Numérique	Axione	10,19%	11,19%	11,87%
Wigard Fibre	Altice	6,20%	5,23%	4,36%
XpFibre 92	Altice (rachats en 2020)	9,12%	8,61%	6,78%
Yconik	Altitude	3,61%	4,51%	4,50%
Yvelines Fibre	TDF	6,56%	8,44%	7,94%
ZP Orange - Ain (01)	Orange OI	3,44%	3,43%	3,45%
ZP Orange - Aisne (02)	Orange OI	3,53%	4,20%	4,00%
ZP Orange - Allier (03)	Orange OI	1,40%	1,59%	2,76%
ZP Orange - Alpes-de-Haute-Provence (04)	Orange OI	2,26%	2,33%	4,18%
ZP Orange - Hautes-Alpes (05)	Orange OI	3,38%	4,26%	6,22%
ZP Orange - Alpes-Maritimes (06)	Orange OI	7,45%	5,69%	6,01%
ZP Orange - Ardèche (07)	Orange OI	3,37%	4,15%	3,70%
ZP Orange - Ardennes (08)	Orange OI	6,69%	8,32%	6,96%
ZP Orange - Ariège (09)	Orange OI	2,08%	2,15%	6,76%
ZP Orange - Aube (10)	Orange OI	3,78%	4,31%	3,44%
ZP Orange - Aude (11)	Orange OI	2,64%	3,23%	3,56%
ZP Orange - Aveyron (12)	Orange OI	3,54%	2,78%	2,59%
ZP Orange - Bouches-du-Rhône (13)	Orange OI	6,47%	5,76%	6,08%
ZP Orange - Calvados (14)	Orange OI	3,38%	3,97%	4,97%
ZP Orange - Cantal (15)	Orange OI	4,03%	3,02%	3,48%
ZP Orange - Charente (16)	Orange OI	3,23%	2,75%	2,52%
ZP Orange - Charente-Maritime (17)	Orange OI	3,86%	3,64%	3,60%
ZP Orange - Cher (18)	Orange OI	3,26%	3,17%	4,31%
ZP Orange - Corrèze (19)	Orange OI	4,88%	5,68%	5,82%
ZP Orange - Corse-du-Sud (2A)	Orange OI	2,35%	2,45%	2,47%
ZP Orange - Haute-Corse (2B)	Orange OI	2,35%	2,45%	2,47%
ZP Orange - Côte-d'Or (21)	Orange OI	2,85%	3,12%	2,60%
ZP Orange - Côtes d'Armor (22)	Orange OI	2,34%	2,93%	2,99%
ZP Orange - Creuse (23)	Orange OI	7,47%	5,41%	4,54%
ZP Orange - Dordogne (24)	Orange OI	2,87%	3,74%	3,60%
ZP Orange - Doubs (25)	Orange OI	4,35%	4,05%	4,41%
ZP Orange - Drôme (26)	Orange OI	5,88%	5,04%	4,84%
ZP Orange - Eure (27)	Orange OI	2,01%	2,25%	3,81%
ZP Orange - Eure-et-Loir (28)	Orange OI	2,80%	2,38%	3,07%
ZP Orange - Finistère (29)	Orange OI	2,62%	3,12%	3,65%

Nom de l'opérateur d'infrastructure	Maison-mère	Mai 2023 - Octobre 2023	Observatoire n°3 (Août 2023 - Janvier 2024)	Observatoire n°4 (Février 2024 - Juillet 2024)
ZP Orange - Gard (30)	Orange OI	5,17%	4,46%	4,11%
ZP Orange - Haute-Garonne (31)	Orange OI	5,03%	4,01%	4,59%
ZP Orange - Gers (32)	Orange OI	10,25%	8,73%	5,79%
ZP Orange - Gironde (33)	Orange OI	4,26%	4,14%	4,24%
ZP Orange - Hérault (34)	Orange OI	4,41%	3,70%	3,87%
ZP Orange - Ille-et-Vilaine (35)	Orange OI	3,77%	3,28%	3,36%
ZP Orange - Indre (36)	Orange OI	1,52%	1,66%	3,18%
ZP Orange - Indre-et-Loire (37)	Orange OI	2,14%	2,20%	2,28%
ZP Orange - Isère (38)	Orange OI	5,08%	4,22%	3,93%
ZP Orange - Jura (39)	Orange OI	4,02%	4,85%	3,97%
ZP Orange - Landes (40)	Orange OI	4,25%	3,37%	5,26%
ZP Orange - Loir-et-Cher (41)	Orange OI	2,34%	2,21%	3,39%
ZP Orange - Loire (42)	Orange OI	6,14%	5,31%	5,93%
ZP Orange - Haute-Loire (43)	Orange OI	2,83%	2,78%	2,73%
ZP Orange - Loire-Atlantique (44)	Orange OI	4,08%	3,62%	3,33%
ZP Orange - Loiret (45)	Orange OI	5,37%	2,47%	2,87%
ZP Orange - Lot (46)	Orange OI	5,45%	6,33%	3,46%
ZP Orange - Lot-et-Garonne (47)	Orange OI	2,57%	2,85%	3,75%
ZP Orange - Lozère (48)	Orange OI	6,38%	5,15%	1,40%
ZP Orange - Maine-et-Loire (49)	Orange OI	2,43%	1,97%	3,44%
ZP Orange - Marne (51)	Orange OI	3,92%	4,57%	4,35%
ZP Orange - Haute-Marne (52)	Orange OI	4,94%	5,66%	5,22%
ZP Orange - Mayenne (53)	Orange OI	4,49%	4,34%	4,25%
ZP Orange - Meurthe-et-Moselle (54)	Orange OI	5,00%	3,70%	3,48%
ZP Orange - Meuse (55)	Orange OI	2,82%	3,80%	4,41%
ZP Orange - Morbihan (56)	Orange OI	1,82%	2,15%	3,53%
ZP Orange - Moselle (57)	Orange OI	5,28%	5,21%	4,41%
ZP Orange - Nièvre (58)	Orange OI	2,54%	2,54%	2,33%
ZP Orange - Nord (59)	Orange OI	5,53%	5,04%	4,98%
ZP Orange - Oise (60)	Orange OI	4,26%	6,38%	2,87%
ZP Orange - Orne (61)	Orange OI	8,05%	9,74%	4,17%
ZP Orange - Pas-de-Calais (62)	Orange OI	3,34%	3,74%	4,17%
ZP Orange - Puy-de-Dôme (63)	Orange OI	1,61%	1,77%	2,68%
ZP Orange - Pyrénées-Atlantiques (64)	Orange OI	3,16%	2,83%	4,49%
ZP Orange - Hautes-Pyrénées (65)	Orange OI	2,85%	2,38%	3,83%
ZP Orange - Pyrénées-Orientales (66)	Orange OI	1,95%	1,91%	2,71%
ZP Orange - Bas-Rhin (67)	Orange OI	3,69%	2,93%	3,56%
ZP Orange - Haut-Rhin (68)	Orange OI	2,68%	2,84%	2,80%
ZP Orange - Rhône (69)	Orange OI	6,37%	5,23%	5,16%
ZP Orange - Haute-Saône (70)	Orange OI	4,74%	3,73%	3,70%

Nom de l'opérateur d'infrastructure	Maison-mère	Mai 2023 - Octobre 2023	Observatoire n°3 (Août 2023 - Janvier 2024)	Observatoire n°4 (Février 2024 - Juillet 2024)
ZP Orange - Saône-et-Loire (71)	Orange OI	2,68%	2,57%	2,00%
ZP Orange - Sarthe (72)	Orange OI	1,99%	2,42%	4,17%
ZP Orange - Savoie (73)	Orange OI	2,03%	2,14%	3,09%
ZP Orange - Haute-Savoie (74)	Orange OI	2,15%	2,24%	2,65%
ZP Orange - Paris (75)	Orange OI	5,56%	3,03%	3,21%
ZP Orange - Seine-Maritime (76)	Orange OI	2,75%	3,19%	3,46%
ZP Orange - Seine-et-Marne (77)	Orange OI	3,56%	3,57%	4,83%
ZP Orange - Yvelines (78)	Orange OI	2,15%	2,30%	3,43%
ZP Orange - Deux-Sèvres (79)	Orange OI	2,10%	2,54%	2,27%
ZP Orange - Somme (80)	Orange OI	4,97%	5,72%	5,79%
ZP Orange - Tarn (81)	Orange OI	2,22%	2,82%	4,61%
ZP Orange - Tarn-et-Garonne (82)	Orange OI	8,02%	8,28%	8,33%
ZP Orange - Var (83)	Orange OI	6,15%	4,72%	4,66%
ZP Orange - Vaucluse (84)	Orange OI	4,73%	5,49%	6,32%
ZP Orange - Vendée (85)	Orange OI	1,76%	2,45%	3,34%
ZP Orange - Vienne (86)	Orange OI	3,59%	2,84%	3,52%
ZP Orange - Haute-Vienne (87)	Orange OI	2,56%	2,81%	4,23%
ZP Orange - Vosges (88)	Orange OI	4,71%	5,41%	4,93%
ZP Orange - Yonne (89)	Orange OI	3,40%	2,83%	3,16%
ZP Orange - Territoire-de-Belfort (90)	Orange OI	4,25%	4,95%	4,71%
ZP Orange - Essonne (91)	Orange OI	5,10%	4,64%	4,94%
ZP Orange - Hauts-de-Seine (92)	Orange OI	4,61%	2,40%	3,00%
ZP Orange - Seine-Saint-Denis (93)	Orange OI	5,46%	4,37%	4,96%
ZP Orange - Val-de-Marne (94)	Orange OI	3,98%	3,14%	3,67%
ZP Orange - Val-D'Oise (95)	Orange OI	4,18%	4,08%	4,86%
ZP XpFibre - Ain (01)	Altice	11,20%	9,06%	13,65%
ZP XpFibre - Alpes-de-Haute-Provence (04)	Altice	10,41%	9,44%	7,82%
ZP XpFibre - Hautes-Alpes (05)	Altice	10,38%	9,99%	11,59%
ZP XpFibre - Alpes-Maritimes (06)	Altice	12,88%	13,68%	12,51%
ZP XpFibre - Bouches-du-Rhône (13)	Altice	10,47%	10,46%	9,11%
ZP XpFibre - Charente (16)	Altice	9,05%	7,16%	6,35%
ZP XpFibre - Charente-Maritime (17)	Altice	8,69%	7,52%	5,40%
ZP XpFibre - Corrèze (19)	Altice	20,08%	18,28%	12,15%
ZP XpFibre - Doubs (25)	Altice	16,84%	14,86%	8,13%
ZP XpFibre - Eure (27)	Altice	17,90%	17,60%	17,23%
ZP XpFibre - Eure-et-Loir (28)	Altice	14,20%	13,97%	11,88%
ZP XpFibre - Finistère (29)	Altice	4,58%	5,40%	5,75%
ZP XpFibre - Gard (30)	Altice	7,81%	8,01%	6,84%
ZP XpFibre - Haute-Garonne (31)	Altice	11,73%	11,57%	8,77%
ZP XpFibre - Hérault (34)	Altice	7,77%	7,08%	7,12%

Nom de l'opérateur d'infrastructure	Maison-mère	Mai 2023 - Octobre 2023	Observatoire n°3 (Août 2023 - Janvier 2024)	Observatoire n°4 (Février 2024 - Juillet 2024)
ZP XpFibre - Ille-et-Vilaine (35)	Altice	10,92%	9,81%	13,62%
ZP XpFibre - Isère (38)	Altice	12,40%	10,82%	8,21%
ZP XpFibre - Loir-et-Cher (41)	Altice	6,25%	4,90%	6,24%
ZP XpFibre - Loire-Atlantique (44)	Altice	9,34%	8,34%	6,99%
ZP XpFibre - Loiret (45)	Altice	9,77%	9,05%	7,71%
ZP XpFibre - Meurthe-et-Moselle (54)	Altice	7,60%	9,22%	3,98%
ZP XpFibre - Meuse (55)	Altice	6,73%	4,10%	4,82%
ZP XpFibre - Morbihan (56)	Altice	7,16%	8,11%	9,09%
ZP XpFibre - Moselle (57)	Altice	2,50%	2,61%	2,49%
ZP XpFibre - Nièvre (58)	Altice	8,43%	6,50%	5,73%
ZP XpFibre - Nord (59)	Altice	7,91%	7,46%	9,40%
ZP XpFibre - Oise (60)	Altice	5,61%	5,40%	6,59%
ZP XpFibre - Pas-de-Calais (62)	Altice	4,75%	4,72%	4,50%
ZP XpFibre - Puy-de-Dôme (63)	Altice	14,46%	14,09%	10,50%
ZP XpFibre - Bas-Rhin (67)	Altice	4,71%	4,25%	3,90%
ZP XpFibre - Haut-Rhin (68)	Altice	3,27%	3,00%	2,81%
ZP XpFibre - Rhône (69)	Altice	13,71%	12,79%	13,60%
ZP XpFibre - Saône-et-Loire (71)	Altice	8,94%	10,04%	11,26%
ZP XpFibre - Seine-Maritime (76)	Altice	17,48%	14,68%	14,96%
ZP XpFibre - Seine-et-Marne (77)	Altice	6,97%	7,58%	8,58%
ZP XpFibre - Yvelines (78)	Altice	14,99%	14,57%	11,60%
ZP XpFibre - Tarn (81)	Altice	7,45%	6,71%	6,85%
ZP XpFibre - Var (83)	Altice	8,34%	8,08%	6,27%
ZP XpFibre - Vaucluse (84)	Altice	7,82%	8,28%	9,39%
ZP XpFibre - Vosges (88)	Altice	3,85%	2,59%	2,37%
ZP XpFibre - Essonne (91)	Altice	10,36%	9,95%	11,68%
ZP XpFibre - Seine-Saint-Denis (93)	Altice	10,15%	10,37%	11,26%
ZP XpFibre - Val-de-Marne (94)	Altice	7,43%	7,20%	7,50%
ZP XpFibre - Val-D'Oise (95)	Altice	12,02%	11,33%	10,10%